

Univers Miró

Ambaixada d'Espanya a Brussel·les

Del 5 d'octubre a l'1 de desembre de 2019

Amb la itinerància de l'exposició *Univers Miró*, que portarà peces destacades d'aquest artista universal procedents de la Fundació Joan Miró a diverses de les nostres ambaixades i consolats, el Ministeri d'Afers Exteriors, Unió Europea i Cooperació busca donar un impuls a la presència d'Espanya a l'exterior, de la mà d'un dels ambaixadors culturals més importants del nostre país. *El sol d'Espanya*, que Joan Miró va regalar a Turespaña per fomentar el turisme, ha estat i segueix sent una de les icones de la nostra cultura més reconegudes, i l'obra mironiana segueix tenint el poder de configurar la nostra identitat col·lectiva com a patrimoni compartit.

La signatura del conveni per a la promoció de la cultura i els artistes espanyols entre el Ministeri d'Afers Exteriors, Unió Europea i Cooperació, l'empresa Abertis i les fundacions Abertis i Joan Miró ha permès que les representacions d'Espanya a Roma, Berlín, Dublín, Brussel·les i París acullin, entre 2019 i 2020, aquest important projecte, que es completarà amb altres destinacions a Europa, Amèrica, Nord d'Àfrica i Àsia al llarg de 2020.

Les nostres ambaixades, com a espais de referència per a l'intercanvi cultural i per a la nostra acció diplomàtica a l'exterior, albergaran una acurada selecció de pintures i escultures. La vocació del genial artista per tendir ponts ens ha inspirat, a més, per materialitzar un programa d'activitats específic per a cada país, enfocat tant a la difusió de la seva obra com a la generació d'oportunitats de trobada amb contraparts culturals, polítiques i econòmiques dels països en què s'exposarà. No hem oblidat la planificació d'activitats educatives i de divulgació de l'«univers Miró» entre comunitats d'escolars locals, de manera que joves d'aquests països puguin acostar-se a la creativitat d'un dels nostres genis més universals.

El ministeri que dirigeixo té el mandat de fer accessible la cultura del nostre país i potenciar la projecció internacional dels seus creadors i les seves indústries culturals. No podem comptar, per a aquesta missió, amb un referent millor que

l'imaginari personal ple d'espanyolitat i universalitat dels valors de Joan Miró,
geni català, espanyol, europeu i universal.

Us convido a tots a submergir-vos en l'*Univers Miró*.

Josep Borrell Fontelles
Ministeri d'Afers Exteriors, Unió Europea i Cooperació d'Espanya

Abertis és un dels primers operadors mundials en la gestió d'autopistes, amb prop de 8.200 quilòmetres de vies d'alta qualitat i capacitat, i presència en 15 països d'Europa, Amèrica i Àsia. Gràcies a l'esforç de col·laboració dels seus 14.000 empleats, el Grup compta amb bases sòlides per afrontar el futur amb rigor i confiança. La seva fortalesa financera, l'excel·lència del seu model industrial, i una visió a llarg termini converteixen Abertis en peça central en la recerca de solucions per a un dels majors reptes globals: la gestió sostenible de les infraestructures del futur.

D'aquesta manera, Abertis es consolida com la plataforma per a una mobilitat més intel·ligent, sostenible i segura. Des d'Abertis desenvolupem processos amb què aspirem a millorar dia a dia el nostre acompliment en tots els àmbits d'activitat, i a seguir gestionant de manera responsable i eficient els actius que tenim al nostre càrrec, buscant el màxim retorn per a tots els nostres grups d'interès. Compromès amb la creació de valor per als seus accionistes, col·laboradors i la societat en general, el Grup inverteix també en capital social a través del seu suport a la cultura, un dels pilars fonamentals de l'acció social del grup Abertis i de la seva Fundació. És per això un honor per a Abertis contribuir una vegada més a la difusió de l'art i facilitar l'accés dels ciutadans a les obres de Joan Miró, un dels més grans artistes del segle XX .

José Aljaro Navarro
Conseller Delegat d'Abertis

L'obra de Joan Miró, un dels artistes més destacats de l'art del segle xx, està estretament lligada a la influència que alguns dels artistes i poetes vinculats al surrealisme van exercir sobre l'artista durant els anys vint i trenta del segle passat. Així, a partir de 1924, Miró fa un gir radical en la seva trajectòria per fugir dels convencionalismes i adopta el propòsit d'abandonar la representació del món exterior per acostar-se a l'imaginari. Amb un clar sentit d'evasió, les seves pintures mostren un univers propi en el qual la presència de personatges, figures celestes, dones i ocells formen part ineludible del seu particular cosmos.

Des que va obrir les portes el 1975, la Fundació Joan Miró ha tingut entre les seves prioritats la divulgació i la promoció de l'obra i el llegat de l'artista. Amb aquesta finalitat, *Univers Miró*, un projecte expositiu itinerant desenvolupat conjuntament entre la Fundació Joan Miró, el Ministeri d'Afers Exteriors, Unió Europea i Cooperació i la Fundació Abertis viatja a diferents representacions diplomàtiques i consulars espanyoles a l'estranger.

Vull donar les gràcies a Josep Borrell, ministre d'Afers Exteriors, Unió Europea i Cooperació; a Francisco José Aljaro, conseller delegat d'Abertis Infraestructuras; i a Sergi Loughney, director de la Fundació Privada Abertis. La seva complicitat i col·laboració en aquest projecte ens permeten seguir impulsant l'obra i la figura de Joan Miró com a referent internacional.

Jaume Freixa Janariz
President de la Fundació Joan Miró de Barcelona

Univers Miró

El 1924 Joan Miró decideix fer un gir a la seva pintura. Considera que la seva obra ha de fugir de tot convencionalisme i escapar dels límits de la tradició artística. Gairebé com una necessitat, Miró sent que ha d'abandonar la representació mimètica de la realitat, del món tal com el percebem. Aquest fet es deu, en gran mesura, a la influència que alguns dels artistes i poetes vinculats al moviment surrealista exerceixen sobre ell durant els anys vint i trenta del segle xx. Com ells, Miró s'interessa per les representacions primigènies de l'home, perquè aquestes no estan contaminades per les normes acadèmiques. Són manifestacions artístiques formalment simples i, tanmateix, estan carregades de connotacions sagrades i fins i tot màgiques.

En el seu cas, Miró creu que són precisament aquests atributs de l'art els que han de ser recuperats, i en aquest sentit declararà més endavant: «Cada gra de pols posseeix una ànima meravellosa. Però per comprendre-la, cal recuperar el sentit religiós i màgic de les coses, el dels pobles primitius.¹ [...] Si no tractem de descobrir l'essència religiosa, el sentit màgic de les coses, no farem més que afegir noves i incomptables fonts d'embrutiment a les que s'ofereixen avui als pobles.»²

Amb aquesta convicció, Miró treballa en la concepció d'un nou llenguatge plàstic per al qual crearà un vocabulari de signes propi. S'inspira en l'art de la prehistòria, els mestres medievals i la cultura popular, i això el porta a simplificar les formes fins a quedar-se únicament amb allò que és essencial, reduint-les a un

¹ Georges Duthuit (1937). «Cahiers d'art», en Margit Rowell (ed.). *Joan Miró. Escritos y conversaciones*. València: Institut Valencià d'Art Modern 2002, p. 218

² Rowell (ed.) 2002, *op. cit.*, p. 233

signe que, en Miró, sempre fa referència a alguna cosa concreta de la realitat. L'eclosió d'aquest nou llenguatge plàstic es dona a principis dels anys quaranta, però es gesta des de més d'una dècada abans. Amb l'esclat de la Guerra Civil espanyola i influït per l'ambient desolador que es respira, Miró treballa en una sèrie de pintures caracteritzades per atmosferes asfixiants habitades per éssers monstruosos. Anys més tard, el mateix artista manifestaria que van ser creades a partir d'un fosc pressentiment, com una premonició dels desastres que el conflicte bèl·lic deixaria rere seu.

En contraposició al clima de destrucció i l'impacte que aquest provoca en ell, Miró decideix evadir-se completament de la realitat. Com a resposta a aquesta necessitat, la seva pintura esdevé una eina de recerca interior. A partir d'aquest moment, les seves obres abandonaran la corporeïtat que fins ara presentaven les seves figures per així donar pas a una pintura evocadora, els elements de la qual al·ludeixen a la màgia de la regeneració.

Entre 1940 i 1941, inspirat per la poesia i la música, porta a terme la sèrie *Constel·lacions*, vint-i-tres guaixos que consoliden el seu nou vocabulari de signes. Són pintures etèries i de línies simplificades, gairebé musicals, i que ara evoquen una visió d'esperança. La figuració està formada per línies que s'entrecreuen i petits plans de color. L'espai pictòric sobrepassa els límits del quadre i els conceptes d'escala i perspectiva desapareixen.

Les seves obres mostren un món mitològic inspirat en la nit, en el qual resideixen la dona, l'ocell, els sexes masculí i femení, els astres, les constel·lacions o l'escala de l'evasió... Són els protagonistes indiscutibles d'un llenguatge propi ple de significat. Amb la representació de la dona, Miró al·ludeix a la terra, i la seva qualitat de regeneració la simbolitza el sexe femení que la connecta a la vida i per tant al món: «quan jo faig un gran sexe de dona és com una deessa, com el

naixement de la humanitat.³ [...] El que anomeno *Femme* no és una criatura femenina, és un univers.»⁴ L'ocell i l'escala en direcció al firmament evocuen la idea d'elevació cap al cel estrellat. Els personatges i les dones de Miró són atrets per la figura de l'ocell o un altre element celeste que els connecta amb el cosmos i, per tant, els obre el camí a l'evasió.

D'ara endavant, Miró ja mai es desposseirà d'aquest llenguatge. Prova d'això són les obres pertanyents a l'última etapa de la seva obra; el títol i la composició continuen basant-se en el mateix vocabulari de signes. A diferència de les obres anteriors, aquestes presenten una composició molt més simplificada. Miró ha ampliat les imatges fins a ocupar pràcticament tota la tela i el gest enèrgic de la pinzellada fa aparició desplaçant al dibuix. Alguns d'aquests exemples es troben en pintures com les de la sèrie *Personatge, ocell I, II, III* de 1973, però també en la seva escultura.

El gust per la cultura de l'objecte surrealista, unit a un interès continuat per la matèria, propiciarà que a finals dels anys seixanta Miró es dediqui intensament a l'escultura en bronze. Utilitza el procediment de la cera perduda, que li permet fondre tota mena d'objectes quotidians extrets de l'entorn popular. El seu acoblament dóna lloc a la creació de nous éssers amb què continua al·ludint al seu particular univers de signes.

És el cas de *Dona, ocell* i *Dona*, totes dues de principis dels anys setanta. A la primera, els objectes que la componen s'han convertit en signes. La dona, abans una simple ampolla, és seduïda pel vol d'un «ocell» com a símbol d'evasió. A la segona, el sexe femení apareix ineludiblement fendit sobre la superfície llisa del

³ Georges Raillard. *Conversaciones con Miró*. Barcelona: Gedisa, 1993, p. 217

⁴ Raillard 1993, *op. cit.*, p. 42

bronze. I amb això, novament, Miró posa en relleu el caràcter sagrat i el sentit màgic del signe, així com el seu poder d'esperança i regeneració.⁵

Ester Ramos Pla
Departament de Col·leccions

⁵ Totes dues obres apareixen publicades al catàleg raonat de l'obra escultòrica de l'artista sota el títol «Figure». Vegeu Fernández Miró, Emilio; Ortega Chapel, Pilar. *Joan Miró. Sculptures. Catalogue raisonné 1928-1982*. Daniel Lelong – Successió Miró. París: 2006 – núm. 273, p. 262 i núm. 309, p. 294 respectivament.

Llista d'obres

Pintures

Joan Miró

Personnage, oiseau I

Personatge, ocell I

1973

Oli damunt tela

65 x 54 cm

Col·lecció particular



Joan Miró

Personnage, oiseau II

Personatge, ocell II

1973

Oli damunt tela

65 x 54 cm

Col·lecció particular



Joan Miró

Personnage, oiseau III

Personatge, ocell III

1973

Oli damunt tela

65 x 54 cm

Col·lecció particular



Escultures

Joan Miró

Femme, oiseau

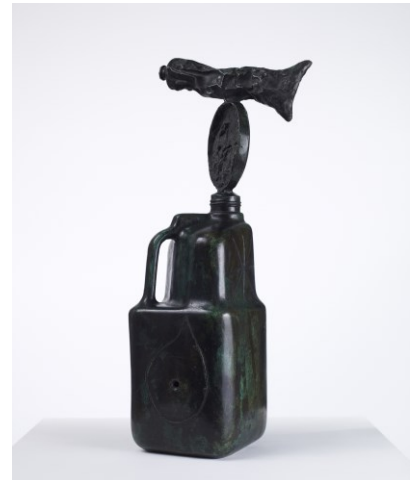
Dona, ocell

1972

Bronze

51,5 x 21 x 14,5 cm

Fundació Joan Miró, Barcelona



Joan Miró

Femme

Dona

1974

Bronze

49,5 x 50,2 x 44,2 cm

Fundació Joan Miró, Barcelona



Fotografia

Joaquim Gomis

Retrat de Joan Miró

1944

Fotografia en b/n damunt Dibond

51 x 51 cm

Fons Joaquim Gomis, dipositat a
l'Arxiu Nacional de Catalunya



Biografia de Joan Miró

Barcelona, 1893 – Palma, 1983

Joan Miró neix a Barcelona el 1893, però els seus paisatges emocionals, els que el formaran com a persona i artista, són sobretot Mont-roig, París, Mallorca i més tard Nova York i el Japó. Mont-roig, una petita població de la comarca del Baix Camp, serà el contrapunt de l'agitació intel·lectual que viu a París als anys vint al costat dels poetes surrealistes, i de l'estímul de l'expressionisme abstracte que descobreix a Nova York als anys quaranta. Més endavant, en plena Segona Guerra Mundial, Joan Miró deixarà l'exili a França i s'instal·larà a Palma, espai de refugi i de treball, on el seu amic Josep Lluís Sert dissenyarà el taller que sempre havia somiat.

L'arrelament al paisatge de Mont-roig primer i al de Mallorca després serà determinant en la seva obra. El vincle amb la terra i l'interès pels objectes quotidians i per l'entorn natural seran el rerefons d'algunes de les seves investigacions tècniques i formals. Miró fugí de l'academicisme, a la cerca constant d'una obra global i pura, no adscrita a cap moviment determinat. Contingut en les maneres i en les manifestacions públiques, és a través del fet plàstic que Joan Miró mostra la seva rebel·lia i una gran sensibilitat pels esdeveniments polítics i socials que l'envolten. Aquest contrast de forces el portarà a crear un llenguatge únic i personalíssim que el situa com un dels artistes més influents del segle XX.



La Fundació Joan Miró

La Fundació Joan Miró va ser creada pel mateix artista amb un fons inicial constituït majoritàriament per la seva col·lecció privada, amb la voluntat d'establir a Barcelona un espai mironià de referència internacional, impulsar la recerca i els estudis sobre Miró i sobre art contemporani i posar en valor el seu fons. La Fundació va obrir al públic el 10 de juny de 1975 i, des d'aleshores, ha esdevingut un espai dinàmic on l'art de Joan Miró conviu amb la creació artística més contemporània.

Amb un enfocament interdisciplinari, la Fundació combina l'organització d'exposicions temporals d'artistes del segle XX i XXI amb activitats acadèmiques i projectes en col·laboració amb altres institucions i entitats del país. Per mitjà del programa d'exposicions i del programa educatiu, la Fundació Joan Miró presenta eixos de reflexió al voltant de temes vinculats a l'obra de Miró i a la creació actual.

La Fundació està ubicada en un edifici projectat per Josep Lluís Sert i és un dels pocs exemples de museus del món en què artista i arquitecte estableixen un diàleg de complicitat entre l'obra i els espais que l'acullen.